

STRATEGIESE OMGEWINGSASSESSERING

vir die voorgestelde Boegoebaai Hawe, Spesiale Ekonomiese Sone, en die Namakwa Streek

AGTERGROND INLIGTINGSDOKUMENT (AID)



TRANSNET



*national ports
authority*



*Vorberei deur die WNNR ("CSIR")
Weergawe: Oktober 2024*



Doel van hierdie dokument

Hierdie Agtergrond Inligtingsdokument (AID) is om u – as 'n potensiële belanghebbende 🔍 – in te lig oor die Strategiese Omgewingsassessering (SOA) vir die voorgestelde Boegoebaaie Hawe, Spesiale Ekonomiese Sone (SES) 🔍, en die groter Namakwa Streek. Hierdie dokument verduidelik ook hoe u in die projek kan deelneem, inligting kan ontvang, en u mening kan deel.

Wat is 'n Strategiese Omgewingsassessering (SOA)?

'n SOA is 'n kennisbeleids-instrument wat gebruik word om volhoubaarheidsbeplanning op verskillende ruimtelike skale te ondersteun. Dit assesser die geleentheid en risiko's van voorgestelde ontwikkelingsprogramme en -beleide deur middel van verskeie benaderings, metodes en prosesse.

'n Goeie kwaliteit SOA is:

- Gefokus op volhoubaarheid 🔍
- Gesamentlik geskep deur verbruikers
- Beide interdisiplinêr 🔍 en transdisiplinêr 🔍
- Wetenskaplik geloofwaardig
- Nuttig vir besluitneming

'n SOA is nie:

- 'n Mega Omgewingsimpak-Assessering (OIA) nie
- 'n Openbare betrekkinge-oefening nie
- 'n Outomatiese goedkeuring sonder behoorlike oorweging nie

Die definisies van woorde en terme gemerk met 'n “ 🔍 ” word gedefinieer in die regterkantste inset. Verwys na die verwysingsgedeelte vir meer inligting rakende elke definisie.

Nuttige Definisies



Belanghebbende¹ Enige persoon, groep persone of organisasie wie se belange positief of negatief geraak kan word deur 'n voorstel/ aktiwiteit en/of wie gemoeid is met 'n voorstel/ aktiwiteit en die gevolge daarvan. Belanghebbendes sluit ook voorstellers, ontwikkelaars, owerhede (regeringsentiteite) en alle Geïnteresseerde en Belanghebbende Partye (G&BP).

Groen waterstof² Waterstof (H₂) geproduseer deur 'n industriële chemiese proses wat water (H₂O) in waterstof en suurstof skei met behulp van hernubare krag (bv. son- en windkrag). “Groen” verwys dus na die “groen”, hernubare elektrisiteit wat die industriële prosesse dryf.

Interdisiplinêr³ Integrasie van veelvuldige dissiplines om komplekse probleme en vrae aan te spreek.

Kumulatiewe impakte⁴ Die totale impak wat 'n reeks ontwikkelinge (hetsy in die verlede, hede of toekoms) op die omgewing sal hê in 'n spesifieke streek oor 'n bepaalde tydperk.

Spesiale Ekonomiese Sone (SES)⁵ Geografiese aangewese gebiede wat opsy gesit is vir spesifieke geteikende ekonomiese aktiwiteite, ondersteun deur unieke reëlings (wat wette kan insluit) en stelsels. Voorbeelde sluit die Saldanhabaai Industriële Ontwikkelingsones (IOS) in die Wes-Kaap en die Dube Handelshawe in KwaZulu-Natal in.

Strategiese Bestuursaksies⁶ Aanpasbare bestuursaanbevelings om ontwikkelingsbeplanning en -implementering te rig in 'n wyse wat positiewe impakte versterk en negatiewe impakte verminder.

Transdisiplinêr⁷ Integrasie van kennis oor dissiplines en perspektiewe, insluitend dié van nie-akademiese belanghebbendes, om spesifieke komplekse samelewingsprobleme aan te spreek.

Volhoubaarheid⁸ 'n Proses wat die volharding van natuurlike- en menslike stelsels op 'n regverdige wyse verseker.

Agtergrond

Groen waterstof 🔍 het die potensiaal om koolstofvrystellings te verlaag en om klimaatsverandering te beveg, asook om broodnodige werkseleenthede, vaardighede en inkomstes te skep. Groot infrastruktuurprojekte word dus in die Noord-Kaap voorgestel om by te dra tot Suid-Afrika se ambisie om die land as 'n sleutelspeler in die globale groenwaterstofmark te posisioneer. Die voorgestelde infrastruktuur sal uit drie komponente bestaan:

- 1 'n Nuwe breekwaterhawe sowat 20 km suid van Alexanderbaai geleë naby 'n landmerk genaamd die Buchu-/ Boegoeberg-Tweeling. Daar word verwys na die gebied as “Boegoebaai”.
- 2 'n Gemengde gebruik SES geleë langs die voorgestelde Boegoebaai Hawe.
- 3 Hernubare energie fasiliteite (wind- en sonkragplase) en transmissie-infrastruktuur.

Die Suid-Afrikaanse Nasionale Energie Ontwikkelingsinstituut (“SANEDI”), Noord-Kaapse Ekonomiese Ontwikkeling, Handel en Beleggings Bevorderings Agentskap (“NCEDA”) en die Transnet Nasionale Hawe Owerheid (“TNPA”) het kragte saamgesnoer om 'n SOA te begin. Die Wetenskaplike en Nywerheid Navorsingsraad (WNNR) is aangestel om die SOA te onderneem.



Die behoefte aan 'n SOA

Grootskaalse groen waterstofproduksie sal baie direkte en indirekte impakte hê, beide positief en negatief. Al drie programkomponente, insluitend hul onderling gekoppelde vervoerroetes, sal groot grondoppervlaktes en hulpbronintensiewe insette benodig. Alhoewel die streek yl bevolk is, is dit ekologies sensitief met vele bestaande - en potensieël mededingende - grondgebruike, soos bewaring, landbou, visvang, toerisme, mynbou en ander lewensbestane.

Dit is belangrik om daarop te let dat die SOA-proses op 'n strategiese vlak onderneem word. Die SOA sal nie die vereistes vir toekomstige projekvlak Omgewingsimpak-Assessering (OIA) vervang of verminder nie. Die SOA word dus onderneem ter ondersteuning van 'n voorgestelde ontwikkelingsprogram wat moontlik uit talle projekte sal bestaan wat elkeen Omgewingsmagtiging sal vereis om voort te gaan.

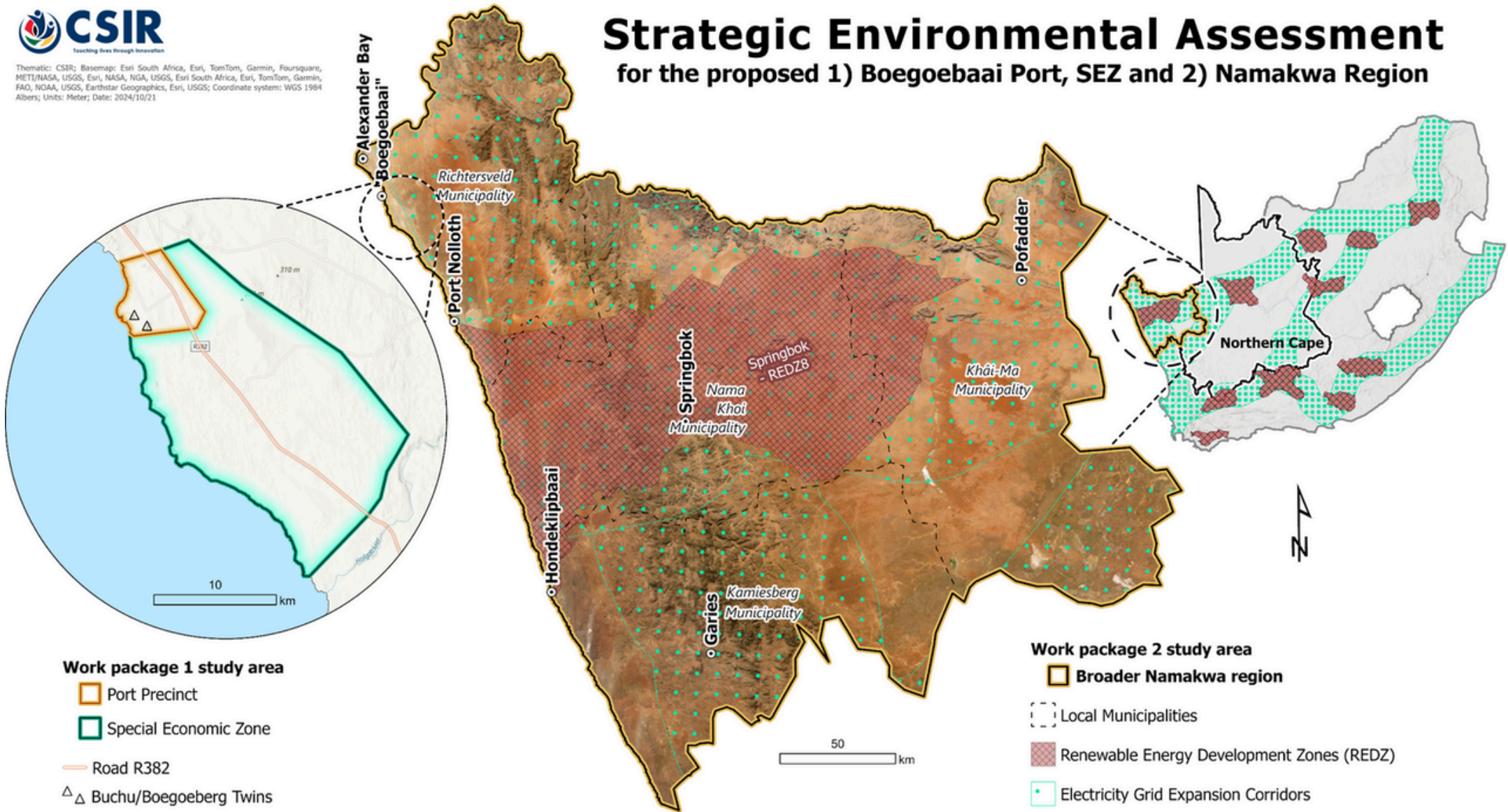


SOA Studie Gebied



Thematic: CSIR; Basemap: Esri South Africa, Esri, TomTom, Garmin, Foursquare, METI/NASA, USGS, Esri, NASA, NGA, USGS, Esri South Africa, Esri, TomTom, Garmin, FAO, NOAA, USGS, Earthstar Geographics, Esri, USGS; Coordinate system: WGS 1984 Albers; Units: Meter; Date: 2024/10/21

Strategic Environmental Assessment for the proposed 1) Boegoebaai Port, SEZ and 2) Namakwa Region



Work package 1 study area

- Port Precinct
- Special Economic Zone
- Road R382
- Buchu/Boegoeberg Twins

Work package 2 study area

- Broader Namakwa region
- Local Municipalities
- Renewable Energy Development Zones (REDZ)
- Electricity Grid Expansion Corridors

Wat is die doel van hierdie SOA?

Om die ontwikkeling van 'n geïntegreerde besluitnemingsraamwerk vir die beplanning van die voorgestelde Boegoebaai Hawe, SES, en die groter Namakwa Streek op 'n volhoubare wyse te lei.

Met ander woorde, die doel van hierdie SOA is om 'n gestruktureerde en inklusiewe fondasie vir besluitneming te skep om te verseker dat beplanning vir die voorgestelde Boegoebaai Hawe, SES, en wyer Namakwa Streek ekonomiese groei, omgewingsbeskerming en gemeenskapsvoordele balanseer.

Wat is die doelwitte van hierdie SOA?

- 1 Assesseer die sosiale- en ekologiese sentiwiteite van die plaaslike- en streeksomgewings.
- 2 Klassifiseer ruimtelike gebiede in gevolge van geskiktheid vir toekomstige ontwikkeling.
- 3 Identifiseer strategiese-vlak beperkinge, geleenthede, kumulatiewe impakte 🔍, en strategiese bestuursaksies 🔍.
- 4 Verskaf 'n geïntegreerde besluitnemingsraamwerk en verskeie meganismes om projekontwikkelaars, praktisyne, en beleidmakers te lei.

Omvang van die SOA

Die SOA fokus op twee uitsette:

Werkspakket 1 Boegoebaai Hawe en SES SOA: Plaaslikeskaal SOA-verslag wat fokus op die assessering van die direkte omgewing, waar die hawe en SES voorgestel word, se sensitiwiteite.

Werkspakket 2 Namakwa Streek SOA: Streeksvlak SOA-verslag gemoeid met die hoof volhoubaarheidskwessies rakende 'n uitgebreide Noord-Kaapse groenwaterstof-ekonomie insluitend gedeeltes van die Namakwa-Distrik (nl., die Richtersveld-, Nama Khoi-, Kamiesberg- en Khâi Ma Plaaslike Munisipaliteite).




Werkspakket 1

Boegoebaai Hawe en SES SOA

-  Mariene Ekologie en Biodiversiteit
-  Terrestriële Ekologie en Biodiversiteit
-  Voëls en Vlermuise
-  Erfenis
-  Oppervlak- en Grondwater
-  Volhoubare Hawe Beplanning
-  Kustelike Lewensbestaan

Werkspakket 2

Namakwa Streek SOA

-  Terrestriële Ekologie en Bewaringsbeplanning
-  Streekbeplanning, insluitend menslike beweging en infrastruktuur
-  Sosio-ekonomie

Die bogenoemde is 'n voorlopige lys kwessies wat sal opdateer word tydens die SOA proses, soos nodig.



Projekbestuur en Betrokkenheid van Belanghebbendes

'n Strategie om belanghebbendes by die SOA te betrek is ontwikkel om 'n spektrum relevante sienings en perspektiewe tydens die SOA-proses te integreer. Die strategie bestaan uit die volgende groepe en instrumente:

- Projekbestuurskomitee bestaande uit die projekvennote (SANEDI, NCEDA en TNPA) en WNNR gemoeid met die lewering van die Werkspakette.
- Werkgroep bestaande uit verskeie kundiges en organisasies met 'n belang in die Noord-Kaap se sosiaal-ekologiese stelsel en toekomstige ontwikkelingsvooruitsigte.
- Onafhanklike deskundige spanne wat aangestel is om kundigheid tot die SOA by te dra.
- Kommentaar periodes waartydens die publiek betrokke kan raak by die SOA-proses en insette kan lewer tot die SOA-uitsette.
- Openbare inligtingsessies waar SOA en konsepbevindings aangebied sal word.
- 'n Toeganklike webwerf wat projek-inligting en -uitsette huisves.

Hoe kan ek betrokke raak?

Betrokkenheid van belanghebbendes is 'n belangrike komponent van die SOA. Enige individu, besigheid, organisasie of regeringsentiteit wat moontlik geraak word deur 'n voorstel / aktiwiteit kan as 'n belanghebbende registreer.

Om as 'n belanghebbende te registreer, voltooi asseblief die aanlyn registrasievorm (beskikbaar via die webwerf skakel) of kontak ons gerus by die onderstaande kontakbesonderhede:



<https://www.csir.co.za/boegoebaai-port>



ems@csir.co.za



Aandag: CSIR Environmental Management Services,
Posbus 320, Stellenbosch, 7600.

Verwysings

- ¹ DEAT (2002) Stakeholder Engagement, Integrated Environmental Management, Information Series 3, Department of Environmental Affairs and Tourism (DEAT), Pretoria. Beskikbaar by: https://www.dffe.gov.za/sites/default/files/docs/series3_stakeholder_engagement.pdf
- ² What is green hydrogen and why do we need it? an expert explains (no date) World Economic Forum. Beskikbaar by: <https://www.weforum.org/agenda/2021/12/what-is-green-hydrogen-expert-explains-benefits/#:~:text=Green%20hydrogen%20is%20defined%20as,and%20oxygen%20using%20renewable%20electricity.>
- ³ Repko, A.F., Szostak, R. and Buchberger, M.P., 2019. Introduction to interdisciplinary studies. Sage Publications. Beskikbaar by: https://uk.sagepub.com/sites/default/files/upm-assets/109112_book_item_109112.pdf
- ⁴ DEAT (2004) Cumulative Effects Assessment, Integrated Environmental Management, Information Series 7, Department of Environmental Affairs and Tourism (DEAT), Pretoria. Beskikbaar by: https://www.dffe.gov.za/sites/default/files/docs/series7_cumulative_effects_assessment.pdf
- ⁵ [1] Special economic zones - the Department of Trade Industry and Competition (2024) The Department of Trade Industry and Competition. Beskikbaar by: [https://www.thedtic.gov.za/sectors-and-services-2/industrial-development/special-economic-zones/#:~:text=Special%20Economic%20Zones%20\(SEZs\)%2C,the%20rest%20of%20the%20country](https://www.thedtic.gov.za/sectors-and-services-2/industrial-development/special-economic-zones/#:~:text=Special%20Economic%20Zones%20(SEZs)%2C,the%20rest%20of%20the%20country)
- ⁶ DEA (2014) Environmental Impact Assessment and Management Strategy. Department of Environmental Affairs (DEA). Beskikbaar by: <https://cer.org.za/wp-content/uploads/2016/10/ENVIRONMENTAL-IMPACT-ASSESSMENT-AND-MANAGEMENT-STRATEGY-1.pdf>
- ⁷ Lawrence, M.G., Williams, S., Nanz, P. and Renn, O., 2022. Characteristics, potentials, and challenges of transdisciplinary research. One Earth, 5(1), pp.44-61. Beskikbaar by <https://www.sciencedirect.com/science/article/pii/S2590332221007284>
- ⁸ DFFE (2020). National Climate Change Adaptation Strategy. Department of Forestry, Fisheries & Environment, Republic of South Africa. Beskikbaar by: https://www.dffe.gov.za/sites/default/files/docs/nccas2020_pv.pdf